

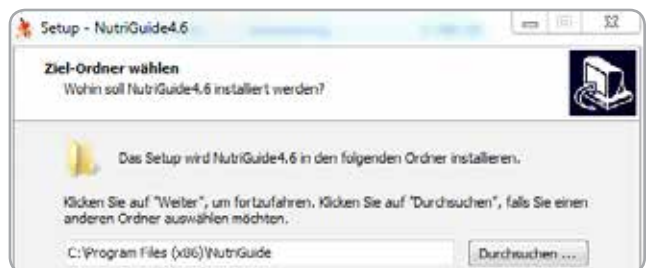
NutriGuide® 4.6 installieren

1. Installation

Vor der Installation ist es sinnvoll, Ihre alten Daten (falls vorhanden) zu sichern (siehe Punkt 3). Bitte beachten Sie auch die Hinweise zu den neuen Hesekerdaten (Punkt 4).

Nach dem Einlegen der CD startet das Setup automatisch (abhängig von der PC-Konfiguration). Ist dies nicht der Fall, starten Sie die „NutriGuide46-xx.exe“ im Stammverzeichnis der CD-Rom. Folgen Sie den Anweisungen des Installationsassistenten.

Wählen Sie das gewünschte Installationsverzeichnis. In der Regel kann die Vorgabe übernommen werden. Klicken Sie immer auf „Weiter“, bis die Installation fertig ist. Anschließend können Sie das Programm über das Icon auf dem Desktop starten.



2. Der erste Start

Beim ersten Start werden Sie (einmalig) nach dem mitgelieferten Lizenzschlüssel gefragt. Die benötigten Angaben finden Sie **bei der Testversion** in der Datei readme.txt auf der CD.

Im Falle einer Vollversion finden Sie die **Lizenznummer (= Name)** auf dem **CD-Label** und den **Schlüssel auf der Rechnung bzw. dem Lieferschein**.

Wenn Sie keine ältere NutriGuide-Version auf Ihrem PC installiert haben, öffnet sich das Programm und Sie können direkt mit der Arbeit beginnen.



Wenn Sie weitere Hilfe benötigen, erreichen Sie die NutriGuide-Hilfe über die Taste „F1“ oder direkt über nachstehende Internetseite:
<http://hilfe.nutri-science.de/nutriguide/4.6/>

Zu jeder Funktion existiert auch ein Demofilm, der den praktischen Umgang mit dem Programm zeigt und Sie beim Einstieg unterstützt. Sie finden die Demofilme in NutriGuide im Menü „Ernährungs-Info – Hilfe – Demofilme“ oder direkt unter:

<http://www.nutri-science.de/software/nutriguide-demofilme/> oder
<http://www.nutri-science.de/software/nutriguide-demofilme/>

3. Wie sichere ich meine Daten?

Auch wenn Ihre Daten automatisch übernommen werden, ist es vor jedem Update (wie generell vor der Installation neuer Programme) sinnvoll, die bestehenden Daten zu sichern.

Öffnen Sie hierzu **vor dem Update** Ihr NutriGuide und wählen Sie im Menüpunkt „Datenbank“ „Daten sichern/wiederherstellen“.



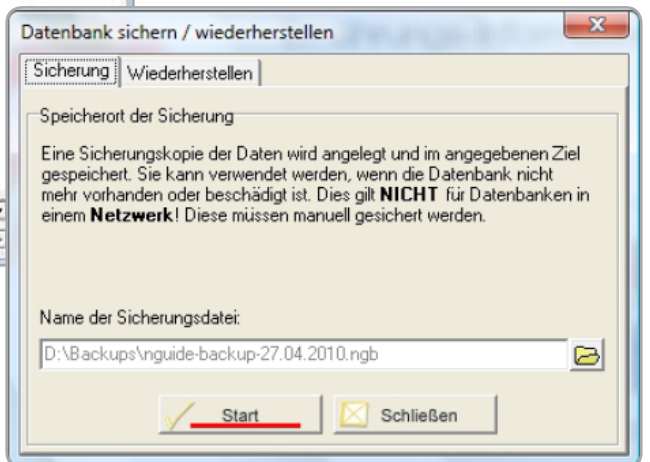
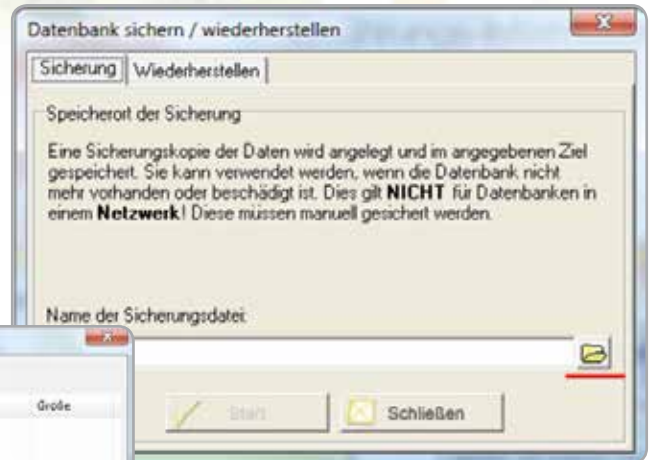
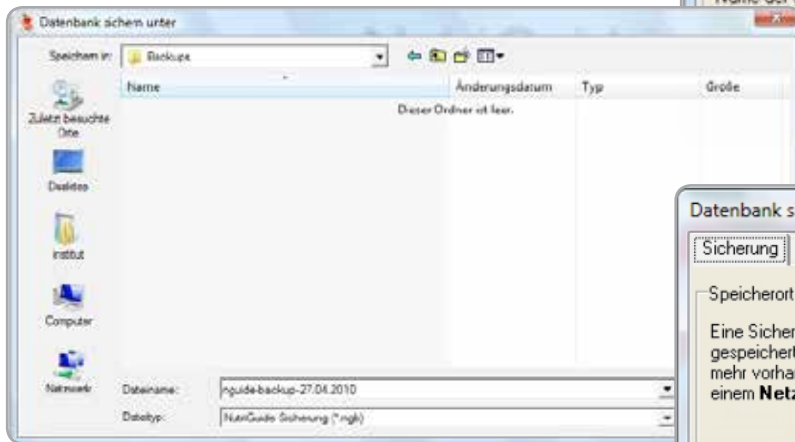
TIPP: Sollten Sie beim zweiten Start von NutriGuide erneut nach dem Schlüssel gefragt werden oder wenn sich **Windows** über (angeblich) **fehlende Administrator-Rechte** beschwert, starten Sie NutriGuide durch Klick auf das Symbol auf Ihrem Desktop **mit der rechten (!) Maustaste** und wählen Sie „Als Administrator starten“. Bei weiteren Starts ist dies nicht mehr erforderlich.

NutriGuide® 4.6 installieren

Datensicherung (Fortsetzung)

Klicken Sie auf den gelben Ordner, navigieren Sie zu dem gewünschten Verzeichnis und vergeben Sie einen Dateinamen. Wenn Sie jetzt auf „Start“ klicken, wird die gesamte Datenbank an dem zuvor festgelegten Ort gespeichert. Sollte nun irgendwas schief gehen, haben Sie so eine Sicherung Ihrer Daten.

Sichern Sie generell Ihre Daten regelmäßig in der hier beschriebenen Weise!



4. Update von einer früheren NutriGuide-Version

Wenn Sie von einer älteren NutriGuide-Version (z.B. 4.0/4.5) auf die neue Version updaten, wird nach dem ersten Start die Datenbank aktualisiert. Je nach PC kann dieser Vorgang einige Zeit in Anspruch nehmen. **Ihre Daten bleiben hierbei erhalten.** Eventuell wird die Datenbank zunächst auf ein Zwischenupdate und dann auf 4.6 upgedatet. Nach Beendigung müssen Sie NutriGuide neu starten und können mit der Arbeit beginnen.

Wichtig für Update-Kunden mit älteren Programm-Versionen (vor NutriGuide 3.6)

Wenn Sie eine ältere Version von NutriGuide installiert haben (z.B. NutriGuide 3.5) und auf die aktuelle Version 4.6 updaten möchten, müssen Sie zuvor die Version 3.6 aufspielen.

Wenden Sie sich in diesem Fall an den Support (info@nutri-science.de).

In NutriGuide 4.5/4.6 stehen mit der aktuellen Version der Heseker-Nährwertdatenbank über 1750 Lebensmittel zur Verfügung (früher 1326). Allerdings sind einige ältere Lebensmittel in der neuen Version nicht mehr enthalten. Eine Liste finden Sie hier:

<http://hilfe.nutri-science.de/nutriguide/4.5/de/heseker/1.php>.

Während die Lebensmittel in der Vorlage des Freiburger Ernährungsprotokolls nicht betroffen sind, kann es sein, dass im Menü „Verzehr“ Lebensmittel nicht mehr enthalten sind. Dies erkennen Sie an der roten Markierung. In diesem Fall müssen Sie die betroffenen Lebensmittel durch solche aus der aktuellen Datenbank ersetzen.

